

# La déficience auditive





Qu'est-ce que cela veut dire?



Accessibilité aux déficients auditifs  
Transcription écrite, ex: sous-titrage



Présence d'une boucle magnétique =  
accessibilité pour les malentendants appareillés



Interprètes LSF pour les sourds

## Qu'est ce que l'audition, le son...?

- L'audition exerce 2 fonctions: celles de communication et de vigilance/alerte
  - Le son (mouvement vibratoire) se caractérise par 2 paramètres: l'intensité en dB (si le son est fort ou faible) et la fréquence en Hz (si le son est grave ou aigu)
    - Intensité:
      - Au-dessous de 20 dB, le son est pratiquement inaudible pour l'oreille humaine. Il commence à devenir douloureux au-delà de 80 dB, dangereux à partir de 100 dB et insupportable dès 120 dB.
    - Fréquence:
      - Les voix d'homme les plus graves (voix de basse) peuvent atteindre une fréquence de 65 hertz; les voix plus aiguës (voix de ténor) vont jusqu'à 523 hertz.
      - Les voix de femme les plus graves (voix d'alto) peuvent atteindre une fréquence de 150 hertz; les voix les plus aiguës (voix de soprano) vont jusqu'à 1046 hertz.
-

## Qu'est ce que la déficience Auditive?

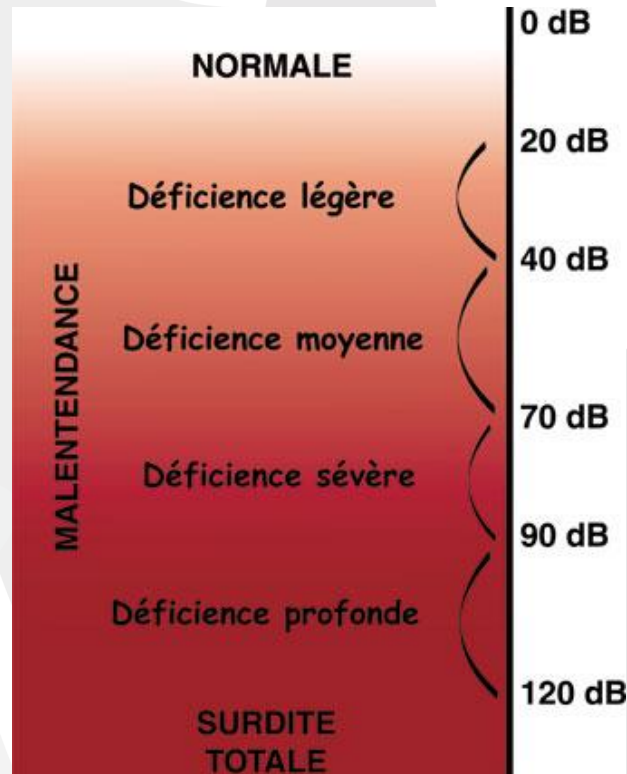
On estime que 17% de la population mondiale est affectée par la surdité à des degrés divers, sans tenir compte des personnes âgées de plus de 65 ans.

- Il existe:
  - des surdités de transmission dues à une atteinte de l'oreille externe et moyenne ( conduit auditif, tympan et osselets), caractérisées par une perte des sons graves
  - des surdités de perception dues à une atteinte de l'oreille interne (cochlée, nerf auditif), caractérisées par une perte des sons aigües entraînant des problèmes de compréhension de la parole (F, S, Ch). Les personnes affectées par une surdité de perception sont souvent appareillées.

***De manière générale, la surdité n'entraîne pas de troubles de l'équilibre puisque l'appareil vestibulaire n'est pas atteint.***

---

# Classification de la surdité



# Classification de la surdité

- Perte de 20 à 40 dB: surdité légère → perte des bruits faibles et des aigus  
*20 dB Chuchotement – 40 dB Lieu calme*
  - Perte de 40 à 70 dB: surdité moyenne → seule la parole forte est entendue  
*50 dB lave vaisselle , conversation normale; 65 dB restaurant bruyant*
  - Perte de 70 à 90 dB: surdité sévère  
*Klaxon, rue au trafic intense*
  - Perte supérieure à 90 dB: surdité profonde  
*100 dB Marteau-piqueur; 105 dB discothèque*
  - Perte supérieure à 120dB : Surdité totale
    - 120 dB Moteur d'avion à quelques mètres
-

# Déficiencia auditive et Handisport

Pour être reconnu sportif sourd, il faut avoir une perte auditive d'au moins 55 dB de moyenne sur les 3 fréquences 500, 1000 et 2000 Hertz à la meilleure oreille,

---

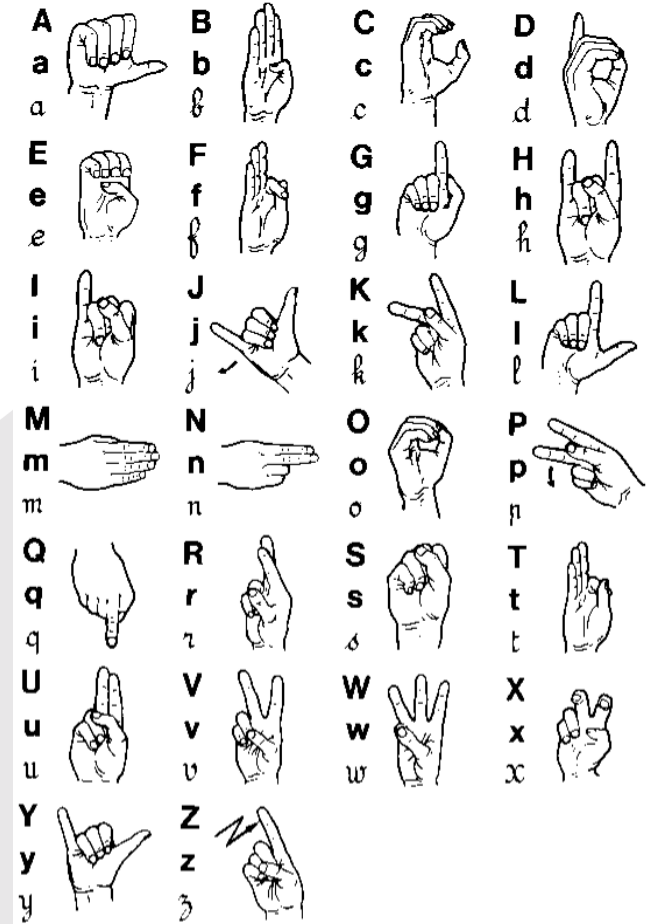


# Moyens de communication

- Langue des signes française (LSF)  
reconnue depuis février 2005 comme une langue à part entière
  - Langage parlé complété (LPC)
  - Communication orale avec des prothèses :
    - mais le port d'appareils est fatiguant, surtout en milieu bruyant (type gymnase)
    - et on observe une perturbation par le son de la concentration visuelle**Les appareils sont souvent en veille lors de la pratique d'activités physiques**
  - Communication écrite
-

# La Langue des Signes Française

- Attention, elle n'est pas universelle
- Interdite en France jusqu'en 1977!
- Importance de l'influence familiale
- La question des interprètes
- La question de l'apprentissage en tant qu'éducateur sportif



*La dactylologie sert principalement pour épeler les noms propres et les mots nouveaux*

# La Langue des Signes

## OUTILS

- sites internet:  
ex: <http://www.sematos.eu/lst.html>
  - applications smartphone  
ex: « signes »
  - Livres
-

# La structuration du langage

- L'acquisition des mots est insuffisante en quantité et en qualité :
    - les mots sont moins précis (manteau = anorak, blouson)
    - les mots abstraits ont un sens flou parfois déviant (je ne réfléchis pas = je ne comprends pas)
    - les expressions imagées sont comprises littéralement
    - seuls les noms, verbes et adjectifs sont identifiés ; les pronoms et prépositions sont souvent omis
  - *exemple :* " le ballon est entre l'attaquant et le défenseur ", pour l'enfant sourd vont s'interférer : défenseur, attaquant, ballon, entre, est
-

# La lecture labiale

- Également appelée lecture sur les lèvres
  - On estime que seulement 30 à 60% des informations sont captées. La personne doit donc faire appel à une « suppléance mentale » (imaginer le reste du message) pour comprendre la totalité du message en fonction du contexte.
  - Elle nécessite une très grande concentration, elle fatigue beaucoup!
  - Attention de nombreux malentendus peuvent survenir!
-

# Conseils pour communiquer

- Se situer en face à face et à proximité du sourd.
  - Bien articuler sans trop exagérer
  - Garder son débit habituel (ni trop ralenti, ni trop vite)
  - Utiliser des phrases courtes et simples
  - Utiliser des mimiques faciales, corporelles, gestuelles et le regard pour aider à la compréhension → Le sourd cherche une expression du visage mais la culture « entendante » n'en fait pas souvent usage  
soyez expressif !!
-

# Conséquences de la surdité

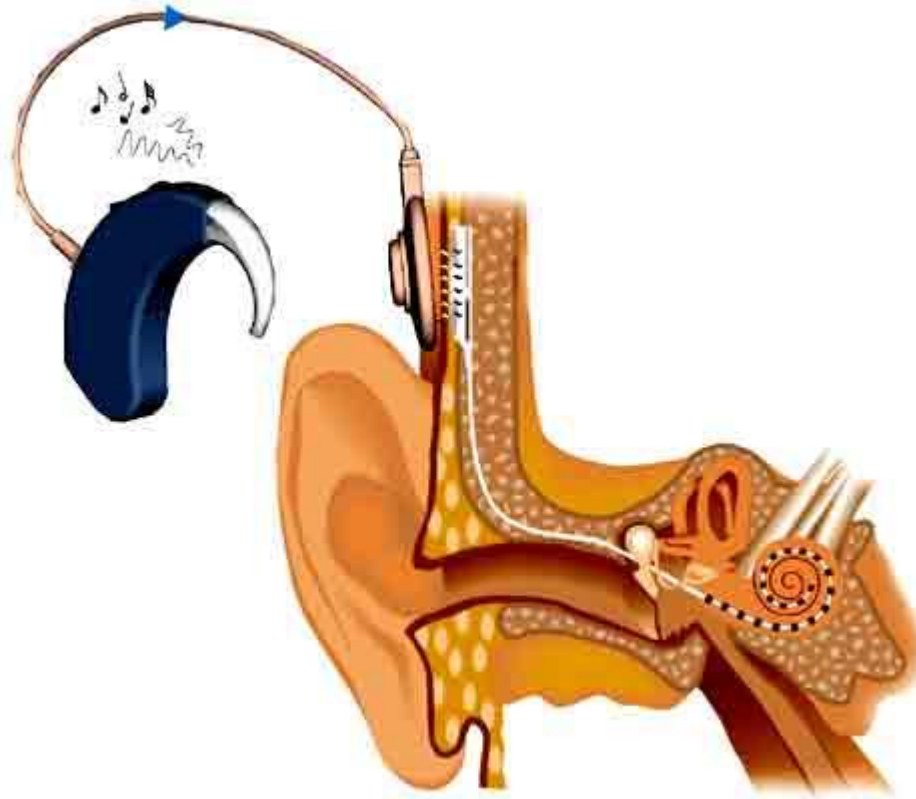
- Difficultés à entendre les accents et l'intonation
- Sentiment d'insécurité
  - L'oreille est un avertisseur
    - Annoncez-vous dans le champ visuel du sourd
- Hyperactivité ou isolement
- Agressivité
  - Résultat du problème de communication
  - Maladresse des entendants et méfiance des sourds

# Problèmes particuliers des sourds dans le sport

- Fragilité de l'oreille moyenne à tous les traumatismes...
  - Quel est l'état du tympan? Contre-indication à la natation, à la plongée?
  - Quel appareillage est utilisé? Protéger un implant cochléaire...
  - Avis de l'ORL
-



# Les implants cochléaires



200 interventions par an en France

# Spécificités du sport pour déficients auditifs

- une culture à part – culture communautaire
- Besoin de pratiquer entre sourds
- Sports les plus pratiqués:
  - Football
  - Sports de boule/pétanque
  - Badminton
  - Volley